

§ I

Löneöversyn 2022

21KS447

§2

Taxor för uthyrning av skollokaler

21KS566



Taxor för uthyrning av skollokaler

Dokumentnamn	Dokumenttyp	Senast reviderad	Beslutsinstans
Taxor för uthyrning av skollokaler	Taxa	2022-02-02 §	Kommunfullmäktige
Dokumentansvarig/processägare	Version	Diarienummer	Giltig till
Utbildningsförvaltningen	2	21KS566 21BUN315	2026-06-30
Dokumentinformation	Taxa för uthyrning av skollokaler		
Dokumentet gäller för	Utbildningsförvaltningen		



TAXOR FÖR UTHYRNING AV SKOLLOKALER

Barn-och utbildningsnämnden erbjuder föreningar, organisationer, företag och privatpersoner möjligheten att hyra lokaler till olika ändamål så länge uthyrningen inte påverkar lokalens användning i undervisningen. Lokalerna kan hyras per timme, dygn (24 timmar), dag/heldag (8 timmar) eller halvdag/kväll (4 timmar)

UTHYRINGSLOKALER FÖRSKOLA, GRUNDSKOLA OCH STRÖMBACKASKOLA

BIDRAGSBERÄTTIGADE FÖRENINGAR

Debiteras för föreningar som enligt Kultur- och fritidsnämndens normer är berättigade till bidrag för sin ungdomsverksamhet (7–20 år).

Undervisningslokal /klassrum eller motsvarande som kök, matsal, samlingssal, kombinerad matsal/gymnastiksal, gymnastiksal som uthyrs av rektor.....30 kr/tim 65 kr/tim

FÖRENINGAR FRÅN ANDRA ORTER OCH PITEÅ SUMMERSGAMES

Uthyrning av lokaler där övernattnin g sker i samband med evenemang t.ex. hockeycuper, Piteå summersgames, m.fl.

Undervisningslokal/Klassrum.....	300 kr/dygn	350 kr/dygn
Hortlax samlingssal.....	1 000 kr/dygn	1 200 kr/dygn
Matsal.....	350 kr/dygn	400 kr/dygn
Storkök.....	800 kr/dygn	850 kr/dygn
Lilla samlingssalen Strömbacka.....	2 100 kr/tillfälle	2 500 kr/dygn
Stora samlingssalen Strömbacka.....	4 500 kr/tillfälle	5 100 kr/dygn
A-hallen.....	1 500 kr/dygn	1 700 kr/dygn
B-hallen.....	750 kr/dygn	850 kr/dygn
C-hallen.....	750 kr/dygn	850 kr/dygn
Cafeteria.....	1 000 kr/dygn	1 200 kr/dygn

ÖVRIGA FÖRHYRARE (allmänhet, studieförbund, m.fl.)

Undervisningslokal/klassrum eller motsvarande.....	300 kr/dygn	450 kr/dag
Institutioner för slöjd, bild, hemkunskap, musik och teknik (Slitage är inkluderat i avgiften.).....	365 kr/dygn	550 kr/dag

Lilla samlingssalen Strömbackaskolan (I hyran ingår utrustning (projektor och ljud). Det ska finnas en person som är förtrogen med utrymningsvägar).....2 100 kr/tillfälle upp till 4 tim 2 500 kr/halvdag, 4 000 kr/heldag

Stora samlingssalen Strömbackaskolan

(Inklusive möblering. Vid hjälp med endast mikrofon och projektor tillkommer en timmes AV-tekniker á 500 kr. Om AV-tekniker behövs under hela bokningen tillkommer kostnad utöver detta och finns endast tillgänglig kontorstid.)....4 500 kr upp till 4 tim 6 000 kr/halvdag10 000 kr/heldag

A-hallen.....1 500 kr/dygn 2 000 kr/halvdag



B-hallen.....	750 kr/dygn	1 000 kr/halvdag
C-hallen.....	750 kr/dygn	1 000 kr/halvdag
Cafeteria.....	750 kr/dygn	1 500 kr/halvdag
"Logen", Solanderskolan.....	770 kr/dygn	1 200 kr/dag
Hortlax samlingssal.....	1 000 kr/dygn	1 200 kr/dag
Konferenslokal "Solander" Solanderskolan (Verksamhet inom barn- och utbildningsnämnden hyr lokalen utan kostnad).....	500 kr/dygn	600 kr/dag

Kök och restauranger

I priserna ingår nyttjande av porslin, bestick, brickor, städutrustning samt rengöringsmedel.

I priset ingår ej engångsmaterial som t ex servetter. Vid uthyrning av kök med storhushålls-
utrustning skall det finnas en ansvarig person med kunskaper om de maskiner som finns i
respektive kök. Med storhushållsutrustning menas grytor, potatisskalare, stekbord, ugnar,
skärmaskiner, maskiner för finfördelning, visp- och blandningsmaskiner, värmeskåp,
värmerier, diskmaskiner med mera. Nyttjaren har ansvaret för att lokalen lämnas i gott skick.

Enbart restaurang för samling.....	300 kr/dag	500 kr/dag
Kök vid matlagning.....	765 kr/dag	1 000 kr/dag

ÖVRIGA FÖRHYRARE (allmänhet, studieförbund, m.fl.)

Debiteras för privata och föreningar som **inte** enligt kultur- och fritidsnämndens normer är
berättigade till bidrag för sin ungdomsverksamhet (7–20 år).

Hyra av kombinerade mat- och gymnastiksal som nyttjas som gymnastiksal och gymnastiksal som uthyrs av rektor.....	50 kr/tim	100 kr/timme
--	-----------	--------------

Oaktsamhet

Avgift i de fall där hyresgästen lämnar lokalen eller anläggningen i dåligt skick.

Utrustning och material som ej är återställd.....	500 kr
Ostädad bokad lokal eller ej grovstädad omklädningsrum.....	från 1 000 kr
Larmutryckning, utryckning vaktbolag, ej stängda fönster.....	Debiteras faktisk kostnad
Material som förstörs av oaktsamhet.....	Debiteras faktisk kostnad

- Gäller vid lokalupplåtelse för arrangemang som avser ungdomar även från andra kommuner
- Vid lokalupplåtelse för arrangör av kommersiell art får särskild avgift tas ut enligt överenskommelse mellan rektor och arrangör.
- Depositionsavgift för nycklar får tas ut.
- Avgift för extra städning debiteras om lokaler ej återlämnas i befintligt skick.
- Kultur- och fritidsnämnden svarar i de flesta fall för uthyrning av samtliga idrottslokaler som inte är kombinerad matsal/gymnastiksal.

UTHYRNINGSLOKALER GRANS NATURBRUKSGYMNASIET

Pris internt gäller för kommunala verksamheter och ungdomsföreningar.

Pris externt gäller för företag och privat personer.



Lektionssal/klassrum

Pris internt.....	250 kr/tillfälle
Pris externt.....	400 kr/tillfälle

Gransalen

Pris internt.....	400 kr/tillfälle (kväll eller halvdag). 800 kr/heldag
Pris externt.....	600 kr/tillfälle (kväll eller halvdag). 1 100 kr/heldag

Granrummet

Pris internt.....	300 kr/tillfälle
Pris externt.....	450 kr/tillfälle

Undervisningskök

Pris internt.....	900 kr/tillfälle
Pris externt.....	1 100 kr/tillfälle

Ridhus

Pris externt	
Terminskort (1 jan – 30 juni och 1 juli – 31 dec):	2 200 kr/termin
För medryttare till ”häst med terminskort”	ytterligare 1 100 kr/termin
Familjeterminskort.....	2 200 kr/termin + 210 kr per familjemedlem
Uthyrning per timme (endast vissa fastställda bokningsbara tider).....	430 kr/tim

Hundstall

Pris externt.....	450 kr/tillfälle (kväll eller halvdag). 900 kr/heldag
-------------------	---

Idrottshall

Pris internt.....	110 kr/timme
Pris externt.....	160 kr/timme

Oaktsamhet

- Om nyckel eller blip, inte lämnas tillbaka efter hyrestillfället debiteras en extra kostnad på **1 100 kr**.
- Vid behov av på- och avlarmning/låsning av lokaler (fre em – sön, samt skollov) debiteras **1 200 kr** extra.
- Om den som hyr lokal utlöser larm så debiteras faktisk kostnad för utryckning.
- Om man vill ha extra tillbehör framburna/körda debiteras **1000 kr** extra och ska beställas senast 2 vardagar innan uthyrningstillfälle.
- Någon teknisk support i lokalerna erbjuds ej kvällar och helger.
- Vid önskemål om att få hyra lokal mer än 1 dag, t ex en hel helg, så lämnas speciell offert efter förfrågan. Samma gäller om speciell lokal efterfrågas som inte finns uppräknad i avgifterna ovan.



Antagen av KF 2015

Reviderad av KF 2022-02-02 §

Indexreglering av taxan

Kommunfullmäktige beslutade 2022-02-02 § att Barn- och utbildningsnämnden årligen får indexuppräknas taxan upp till Konsumentprisindex (KPI). Basmånad för indexuppräkningsen är XX månad ÅÅ.

Barn- och utbildningsnämnden ska delge Kommunfullmäktige beslut efter indexuppräkningsen.



§ 13

Taxor för uthyrning av skollokaler

Diariennr 21KS566

Beslut

Kommunstyrelsen föreslår att Kommunfullmäktige antar Taxor för uthyrning av skollokaler.

Kommunstyrelsen föreslår att Kommunfullmäktige ger Barn- och utbildningsnämnden möjlighet att årligen indexuppräknat taxan upp till Konsumentprisindex (KPI). Basår för indexuppräknningen är augusti 2022. Barn- och utbildningsnämnden ska delge Kommunfullmäktige beslut efter indexuppräknning.

Reservation

Håkan Johansson (M), Karl-Erik Jonsson (M), Helén Lindbäck (KD) och Johnny Åström (SJV) reserverar sig mot beslutet till förmån för Håkan Johanssons (M) förslag.

Ärendebeskrivning

Taxan är uppdelad i två delar där första delen avser lokaler för förskola, grundskola och Strömbacka, den andra delen avser lokalerna i Grans naturbruksgymnasiet.

För lokalerna som avser förskola, grundskola och Strömbacka har de delas upp i uthyrning för bidragsberättigade föreningar som enligt kultur- och fritidsnämndens normer är berättigade till bidrag för sin ungdomsverksamhet (7–20 år), föreningar från andra orter och Piteå Summer Games (i och med att man har speciellt avtal med dem och oftast gäller övernattningar) och föreningar som enligt Kultur- och fritidsnämndens normer inte är berättigade till bidrag för sin ungdomsverksamhet (7–20 år).

För lokalerna som avser Grans Naturbruksgymnasiet har dokumentet delats i lokaler som hyrs ut till internt pris (verksamheter i kommunen och ungdomsföreningar) och lokaler som hyrs ut till externt pris (företag och privatpersoner).

Båda delar innehåller villkor som gäller vid oaktsamhet.

Barn- och utbildningsnämndens beslut 2021-11-24 § 140

Barn- och utbildningsnämnden godkänner de nya avgifterna för uthyrning av skollokaler för 2022 samt föreslår att Kommunfullmäktige beslutar att Barn- och utbildningsnämnden får i

uppdrag att genomföra indexhöjning av lokalhyror årligen med 2%.

Kommunledningsförvaltningens yttrande

Barn- och utbildningsförvaltningens uppräknat av taxorna ligger kring 10 procent samt att några taxor kopplade till föreningar följer Kultur- och fritidsnämndens taxor, kr/tim. Taxan är inte uppräknat sedan 2015. Kommunledningsförvaltningen föreslår att Kommunfullmäktige antar Taxor för uthyrning av skollokaler. Kommunledningsförvaltningen föreslår även att Barn- och utbildningsnämnden därefter årligen får indexuppräknat taxan upp till



Konsumentprisindex (KPI). Basmånad för indexuppräkningsen är augusti 2022. Barn- och utbildningsnämnden ska delge Kommunfullmäktige beslut efter indexuppräkningsen.

Helena Stenberg (S): bifall till Kommunstyrelsens arbets- och personalutskotts förslag.

Håkan Johansson (M), Johnny Åström (SJV) och Karl-Erik Jonsson: bifall till förslaget med ändring att Barn- och utbildningsnämnden inte ges möjlighet att årligen indexuppräkningsen taxan.

Propositionsordning

Ordföranden ställer proposition på de två förslagen och finner att Kommunstyrelsen beslutar enligt Kommunstyrelsens arbets- och personalutskottets förslag.

Beslutsunderlag

- Taxor för uthyrning av skollokaler

Paragrafen är justerad

§3

**Taxa för uthyrning av
lokaler Grans
naturbruksgymnasium**

21KS597

Uthyrning lokaler Grans Naturbruksgymnasium from 2018-01-01

Om nyckel, eller blip, inte lämnas tillbaka efter hyrestillfället debiteras en extra kostnad på 1000 kr.

Vid behov av på- och avlarmning/låsning av lokaler (fre em – sön, samt skollov) debiteras 1 000 kr extra.

Om den som hyr lokal utlöser larm så debiteras en extra kostnad på 1500 kr för utryckning.

Om man vill ha extra tillbehör framburna/körda kostar det 700 kr extra och ska beställas senast 2 vardagar innan uthyrningstillfälle.

Någon teknisk support i lokalerna erbjuds ej kvällar och helger.

Vid önskemål om att få hyra lokal mer än 1 dag, t ex en hel helg, så lämnas speciell offert efter förfrågan. Samma gäller om speciell lokal efterfrågas som inte finns uppräknad nedan.

Pris inkl moms from 2018-01-01

Lektionssal/klassrum	320 kr/tillfälle (oavsett antal timmar per dag)
Gransalen	525 kr/tillfälle (kväll eller halvdag). 1050 kr/ heldag
Granrummet	300 kr/tillfälle (oavsett antal timmar per dag)
Kök	800 kr/tillfälle (oavsett antal timmar per dag)
Ridhus	Uthyrning minst 3 timmar: 1 200 kr/tillfälle Terminskort (1 jan – 30 juni och 1 juli – 31 dec): 2 000 kr/termin För medryttare till "häst med terminskort" ytterligare 1 000 kr/termin Familjeterminskort: 2 000 kr/termin + 200 kr per familjemedlem.
Hundstall	400 kr/tillfälle (kväll eller halvdag). 800 kr/heldag
Idrottshall	110 kr/timme

§4
Övertryckshall
21KS600

Piteå Kommun
Kultur, park fritid
Kyrkbrogatan 15
941 85 Piteå

Er ref:

Annika Nordstrand

Uppdragsnummer:

107 39 89

Datum:

2021-10-27

Airdome, Piteå

Utredning av livslängd airdome.

Byggnadens historik:

Byggnaden sattes upp första gången februari 2018. Togs ner maj 2018, sattes upp september 2018, togs ner maj 2019, sattes upp september 2019, stod kvar hela 2020 (på grund av covid), rasade februari 2021, reparerades/modifierades sommaren 2021 och sattes upp oktober 2021. Står nu uppställd.

Byggnadens konstruktion:

Grunden består av längsgående betongsula runt om med ovanliggande grundmur av betong. I grundmuren fästes duken. Ballongen består av 10 st lösa dukar, *se bilaga 1*, som bultas ihop med varandra, *se bild 2*, samt i grundmuren, *se bild 3*. Duk 4-7 väger 4 ton styck, duk 1-3 och 8-10 väger 1,8 ton styck. Dukarna bultas ihop med 5700 bultar, 5700 brickor, 5700 muttrar och 5700 plattjärn 200x50. Utöver detta antal tillkommer extra bultning vid slussen, nödutgångarna samt vid ventilationskanalerna, så ca 6500 st bult, mutter, bricka, plattjärn. Dukarna bultas sedan fast i grundmuren med ca 500 st bultar. Vajrar träs in, armaturer monteras, *se bild 4*.

Montering:

Dukarna bärs ut och hanteras med traktor. Ideella krafter drar dukarna på rätt plats. För att få dem på rätt plats dras de över grundmurarna och stålbalkarna/bultarna och de ingjutna byglarna som ligger på dem, *se bild 3*. Vid årets snöskottning tog det ungefär 4 överfarter för en normal presenning att rivats upp av dessa. Duken betydligt kraftigare men för varje montage slits de. Dukarna bultas sedan ihop, *se bild 2*. För att få de 6500 bulthålen att passa mot intilliggande duk används stålkrokar som man bänder/drar i duken för att få igenom varje bult. På sikt riskerar bulthålen att utvidgas/försvagas av det årliga slitandet i dem. Vid montage av vajrar och armaturer har det visat sig att varje år är det nåt armarurfäse som slitits sönder. Där får man sprätta upp duken, sätta in ny bult och svetsa igen. På sikt blir detta ett lapptäcke.

Demontering:

Armaturer och vajrar demonteras, luften släpps ur, airdomen sjunker till marken, demontering av alla bultar, dukar ska rätas ut så de kan vikas ihop och transporteras bort av

traktor. När luften släpps ur står slussen och nödutgångarna upp. Risken att riva upp duken mot de vassa kanterna är stor. Samma slitage när dukarna dras över grundmurarna för att rätas ut som vid montage.

Tidsåtgång montering/demontering:

Tidsåtgången ett normalår ligger på 650-700 mantimmar. Ett exceptionellt år (exempelvis hösten 2021) gick det åt ca 1200 mantimmar.

Byte till professionell arbetskraft:

Om man tänker sig scenariot att byta ut de ideella krafterna mot inhyrd personal; hur skulle det förändra bilden? Mantimmarna skulle minska, dvs det skulle gå snabbare ta upp och ner airdomen. Årliga driftskostnaderna skulle öka. Dock skulle arbetsmetoden vara i princip samma och slitaget skulle därmed också vara detsamma, så livslängden förändras inte.

Slutsatser:

Varje upp- och nedmontering av airdomen innebär en förkortning av dess livslängd. De skador som hittills åsamkats airdomen, förutom stora skadan vintern 2021, kan till absolut största del tillskrivas upp- och nedmontering. Första vintern uppstod en del skador till följd av snöröjning, men där kunde problemet undvikas i framtiden genom ändrat arbetssätt. Något som inte är möjligt vid montage/demontage. Hur många år förkortar vi livslängden? Att sätta en siffra är svårt, då så många faktorer spelar in; väderförhållanden, vem som utför jobbet, dukens dragstyrka sett över tid osv. En kvalificerad bedömning är dock att vi med nuvarande sätt att förvalta airdomen mer än halverar dess livslängd.

mvh

Med vänlig hälsning

Norconsult AB

Björn Lidström

Studioledare Konstruktion

Yttrande från Nolia AB avseende Övertryckshall, Noliaområdet, Piteå

När beslut togs om etablering av en övertryckshall på Noliaområdet så ställde sig Nolia AB positiva till förslaget. Beslutsunderlaget var väldigt tydligt, hallen skulle vara på plats under höst, vinter och vår, för att sedan monteras ner under sommaren. För föreningsfotbollen innebar det ett lyft under vinterhalvåret och för Nolia innebar detta att man vid mässgenomförande vartannat år fick tillgång till en markyta med riktigt bra underlag för mässmontrar.

Nolias egenproducerade mässa Stora Nolia är ett av kommunens största evenemang och genomförs vartannat år i Piteå. En publik mässa som lockar utställare både nationellt och internationellt. Ca 60 000 personer besöker mässan och dessa består av pitebor, tillresande från regionen och övriga Sverige, Norge och Finland. Arrangemanget som framöver genomförs under fem dagar, första veckan i augusti, innebär en turismomsättning till Piteås handel, besöksnäring, föreningsliv och andra berörda på över 100 000 000 kr. För delar av föreningslivet i Piteå är Stora Nolia en av årets största intäktskällor.

Nolia/Norrstrand arenaområde är i dagsläget oerhört viktigt för Nolia AB:s verksamhet. Mässan 2022 är insåld till 70% utifrån de förutsättningar vi fått till oss i möten med kommunen. Vi har alltså redan gjort stora justeringar från tidigare års mässområde pga Christinaprojektet.

Kultur Fritid har ännu inte kallat Nolia till något informationsmöte för att informera kring denna planerade förändring eller visat intresse för att analysera vilka konsekvenser det får för oss, därav detta yttrande.

Diskussionen som nu förs, om att behålla tältduken över planen året runt, skulle vid ett sådant beslut få stora konsekvenser för Nolia AB, vilket beskrivs mer utförligt nedan.

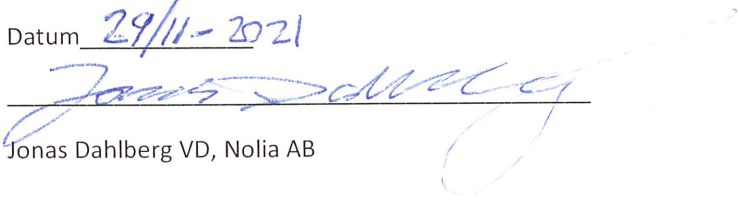
1. **Redan insåld yta/intäktsbortfall.** Detta förslag har kommit oss till handa, dessutom av en slump, alldeles för sent för att kunna verkställas redan till 2022. Nolia AB beräknar det till ett intäktsbortfall om minst 1 300 000 kr om övertryckshallen får stå uppe. Ytan är redan såld till utställare med behov av stora ytor (exempelvis husvagnar).
2. **Kvalitén på mässan.** Mässområdet och budget har redan behövt justerats negativt utifrån de byggnationer som genomförs inom Christinaprojektet. Ytterligare minskningar av ytan innebär en stor minskning på mässans utbud och innehåll.
3. **Valår.** 2022 är valår och Stora Nolia förväntas likt tidigare vara ett viktigt fönster för våra politiska partier och hela regionen, där de når ut med sina budskap. Vi vill även framledes vara detta fönster.
4. **Säkerhetsavstånd.** Utöver fotbollsplanen så misstänker vi att det vid uppsatt övertryckshall finns ett säkerhetsavstånd som vi måste förhålla oss till, något vi inte fått information om. Exempelvis hur nära tältduken gasol får användas.
5. **Varumärke.** Flagg skeppet Stora Nolia riskerar att urvattnas som varumärke och Piteå kommer inte längre kunna stoltsera med Sveriges största mässa i sitt slag.
6. **Besökstapp.** En till ytan betydligt mindre mässa i kombination med en icke attraktiv övertryckshall på området kommer troligtvis att medföra ett stort besökartapp med stora intäktsbortfall som konsekvens.

Identifierade intäktsbortfall:

- Minskade hyresintäkter för mässytor.
- Minskade entréintäkter från besökare.

Datum

29/11-2021


Jonas Dahlberg VD, Nolia AB

Från: Ina Järlesjö <Ina.Jarlesjo@pitea.se>
Till: Diariet KFN <diarietkfn@pitea.se>
Ämne: VB: Airdomen i Piteå
Skickat: 2021-11-29 14:58:55

-----Ursprungligt meddelande-----

Från: Jenny Axelsson
Skickat: den 29 november 2021 15:13
Till: Ina Järlesjö

Kopia: Annika Nordstrand

Ämne: VB: Airdomen i Piteå

Skrivelse från fotbollen (se mail nedan + svar från övriga fotbollsföreningar)

Jenny

-----Ursprungligt meddelande-----

Från: Per Embertsen
Skickat: den 29 november 2021 15:03
Till: Jenny Axelsson

Ämne: Airdomen i Piteå

Till Piteå kommun - Kultur & Fritid
Att: Jenny Axelsson

Hejsan,

Med anledning av de stora utmaningar som finns vid uppsättning och nedtagning av fotbollstältet i Piteå har Piteå IF Dam försökt skaffa sig en bild av hur fotbollsföreningar i piteåområdet ställer sig till en lösning där tältet behålls uppe permanent.

Vi en förfrågan till huvudparten av föreningarna framkommer att det finns en total enighet om att det bästa för fotbollen vore att tältet inte tas ner under sommarperioden.

Piteå IF Dam anser att det finns ett antal viktiga argument för detta:

- 1) Resning och nertagning av fotbollstältet är helt väderberoende. Det betyder att tidpunkten då tältet ska börja eller sluta användas inte går fastställa vilket försvårar planeringen för föreningens damallsvenska fotbollslag.
- 2) Den tidsmässiga osäkerheten gör också att möjligheterna att använda frivilliga krafter försvåras.

3) Arbetet med tältet är en mycket riskfylld aktivitet (på en byggarbetsplats) för vilken kommunen har ett samordningsansvar. Att två gånger per år behöva vidta nödvändiga åtgärder för det arbete är både kostsamt och tidskrävande. För föreningarna krävs resurser med nödvändig kompetens och utbildning. Det försvårar också möjligheterna till frivilliga insatser.

4) Utan att känna till de faktiska detaljerna är det självklart att livslängden på tältduken förkortas om den ska hanteras två gånger per säsong.

Fotbollsföreningarna i Piteå står alltså enade - låt tältet vara uppe!!

Med vänlig hälsning

Per Embertsen

Tf ordförande Piteå IF Dam

Skickat från min iPad

Presentation från Piteå Summer Games ideell förening avseende Övertryckshall, Noliaområdet, Piteå

När beslutet om tillskapandet av en övertryckshall var på agendan ställde sig Piteå Summer Games positiv till förslaget. Beslutsunderlaget var glasklart, hallen skulle vara på plats under höst, vinter och vår, för att sedan monteras ner under sommarmånaderna. För föreningsfotbollen innebar det ett lyft under vinterhalvåret och för Piteå Summer Games innebar det att man fick en sådan kvalitativ spelplan att man kunde förlägga delar av finalspelet på Noliaområdet.

Piteå Summer Games är ett flaggskepp som evenemang i Piteå Kommun. Årligen besöker ca 800 lag från närmare 20 nationer Piteå. Ett dagssnitt på mellan 37 000 – 38 000 besökare och en intäkt till Piteås handel, besöksnäring och andra berörda på mellan 80 – 100 mkr.

Nolia/Norrstrand arenaområde är hjärtat i Piteå Summer Games organisation. Samtliga lag inleder sin vistelse här med att besöka incheckningen i Nolia Ishall. På området finns i dagsläget 11 spelplaner, vilka samtliga nyttjas maximalt. Från arenaområdet kan man promenera till totalt 26 spelplaner inom 15 minuter, vilket är unikt.

Den spelyta som vi betecknar som PiteEnergi 5 är den spelplan som i dagsläget är Övertryckshallen. Under turneringen spelas 35 matcher på planen, domarutbildningarna som genomförs hålls delvis här, finaler spelas här. Det är en kvalitativt mycket bra spelplats för oss, nära publiken och flödet och är en stor del av pulsen på området.

Diskussionen som nu förs, om att behålla tältduken över planen året runt, har stora negativa konsekvenser för Piteå Summer Games, vilket beskrivs mer utförligt nedan.

- 1. Sportsligt.** 35 matcher måste flyttas. Planen kommer inte att nyttjas då det finns begränsningar på 150 personer (alltför negativt ifall någon stängs ute p.g.a. att maxkapacitet uppnåtts). Om det är varm utomhus så är det ännu varmare inne i hallen.
Enligt den överenskommelse som finns med Piteå Kommun (2017-10-16) så lyfts att *om förändringar planeras ska detta alltid kommuniceras i god tid, samt att ersättningsytor i mesta möjliga mån ska planeras för att säkerställa arrangemangets centrala placering.* I dagsläget finns ingen sådan ersättningsyta planerad eller kommunicerad.
En alternativ finalplan behöver identifieras, och med det tillkommer kostnader/arbete i samband med byggnation av prisutdelningspodium, ljudanläggning, funktionärer, transporter osv.
En alternativ plan för att ersätta PiteEnergi 5 behöver identifieras. Med det tillkommer avtal med ny förening, domartransporter/kostnader, funktionärskostnader, eventuella tältkostnader, toalettlösningar, busslinje osv.
En alternativ plan för domarutbildning behöver identifieras. Till detta tillkommer transporter, lokal och utrustning för teoripass osv.
- 2. Miljö.** Med en ersättningsplan tillkommer bland annat många transporter. 70 lag berörs av att PiteEnergi 5 inte kan nyttjas för spel. Vid ett snitt av 40 personer/lag (spelare, ledare, supportrar) så är det ungefär 2800 personer som ska transporteras till något område i

turneringens utkant (enda alternativerna där det kan finnas ersättningsplaner). Eftersom turneringsbussarnas fyra linjer redan är optimerade för att synka speltider, mattider, boendeplatser osv så finns det ingen möjlighet att bygga på befintliga linjer, utan Piteå Summer Games behöver då starta upp ytterligare en linje till endast en spelplan. Innebär två bussar som har avgång var 30:e minut. Dessa kommer att vara i trafik från 06:30 till ca 21:00 fredag och lördag, samt 06:30 till ca 16:30 söndag. Utöver det behövs transporter till domare och funktionärer, varor, material, sophämtning, eventuell slamtömning osv.

3. **Camping/Logistik/Säkerhet.** På Noliaområdet finns det idag i anslutning till PiteEnergi 5 och PiteEnergi arena (friidrottshallen) 117 elplatser för besökare (evenemangscamping). Just denna del av evenemangscampingen bokas ofta av föräldrar till lag från närområdet (Älvsbyn, Luleå, Boden, Skellefteå osv). Enligt Räddningstjänsten är säkerhetsavståndet till Övertryckshallen åtta meter. För evenemangscampingen innebär det ett tapp på camping i omfattningen 15–22 platser. Ingen centralt placerad yta finns att tillgå som ersättning för dessa. Piteå Summer Games befärdar att det medför att besökare från närområdet i stället kommer att dagspendla, vilket inte bara är ett avbräck för arrangemanget, men också för besöksnäringen i stort.

Säkerhetsavståndet på åtta meter innebär också inskränkningar i vårt aktivitetsområde. Det kommer att påverka var vi kan placera våra matserveringar, aktiviteter osv – för området behöver fortfarande ha farbara ytor för eventuella räddningsfordon. För arrangemanget kan det medföra att vi behöver minska aktivitetsutbudet och därmed också delar av det mervärde som våra besökare förväntar sig.

4. **Ekonomi.**

Identifierade merkostnader:

- Ersättningsplan för PiteEnergi 5: Avtal med ny förening (omfattning spelplan, funktionärer kiosk och tävling, arenaansvarig, kioskansvarig), domartillsättning, domarresor, busslinje, ljudanläggning, eventuellt tält till försäljning, bajamajor, mm
- Ny finalarena som ersättning för PiteEnergi 5: Material och byggnation av prisutdelningspodium, backdrop, ljudanläggning, funktionärer, mm.
- Flytt av delar av domarutbildning: Transporter, utbildningslokal samt utrustning.
- Göra om och skapa nya hänvisningsskyltar, kartunderlag, översiktsskator, banderoller osv

Identifierade intäktsbortfall:

- Minskade intäkter evenemangscamping
- Minskade intäkter besökare
- Minskade intäkter avtal externa aktörer Noliaområdet

Finns det behov av förtydliganden så står vi till förfogande.



Anna Bogren Dalberg

Verksamhetschef Piteå Summer Games

Från: Ina Järlesjö <Ina.Jarlesjo@pitea.se>
Till: Diariet KFN <diarietkfn@pitea.se>
Ämne: VB: Upp o nedtagning
Skickat: 2021-11-29 14:59:24

Från: Jenny Axelsson <Jenny.Axelsson@pitea.se>
Skickat: den 29 november 2021 15:14
Till: Ina Järlesjö <Ina.Jarlesjo@pitea.se>
Kopia: Annika Nordstrand <Annika.Nordstrand@pitea.se>
Ämne: VB: Upp o nedtagning

Svar Fotbollsföreningarna

Från: Stefan Lired Samuelsson <stefan.lired-samuelsson@ahlsell.se>
Datum: 27 oktober 2021 16:01:43 CEST
Till: Andreas Jakobsson <andreas.jakobsson@arcticgroup.se>, Dennis Nilsson <dennis.nilsson58@icloud.com>, Bo Jonsson <bo.jonsson@ltu.se>
Kopia: Mårten Karlsson <marten.karlsson.isk@hotmail.com>, ulf.olofsson@storforsaik.se, Leif Strandh <Leif.Strandh@pitea.se>, Per Embertsén <Per.embertsen@gmail.com>, sjolund.susanne@gmail.com, solken@spray.se
Ämne: Re: Upp o nedtagning

PIF FF ställer sig bakom förslaget att fotbollstättet ska stå uppe året runt!

Stefan Lired Samuelsson
Ordförande PIF FF

Hämta [Outlook för Android](#)

From: Andreas Jakobsson <andreas.jakobsson@arcticgroup.se>
Sent: Wednesday, October 27, 2021 2:24:46 PM
To: Dennis Nilsson <dennis.nilsson58@icloud.com>; Bo Jonsson <bo.jonsson@ltu.se>
Cc: Mårten Karlsson <marten.karlsson.isk@hotmail.com>; ulf.olofsson@storforsaik.se; Leif Strandh <Leif.Strandh@pitea.se>; Per Embertsén <per.embertsen@gmail.com>; Stefan Lired Samuelsson <stefan.lired-samuelsson@ahlsell.se>; sjolund.susanne@gmail.com <sjolund.susanne@gmail.com>; solken@spray.se <solken@spray.se>
Subject: Re: Upp o nedtagning

Du får inte e-post ofta från andreas.jakobsson@arcticgroup.se. [Se varför det här är viktigt.](#)

att fotbollstättet ska stå uppe året runt !

Mvh,
Andreas Jakobsson

Ordförande Munksund Skuthamn SK

From: Dennis Nilsson <dennis.nilsson58@icloud.com>
Date: Wednesday, 27 October 2021 at 12:39
To: Bo Jonsson <bo.jonsson@ltu.se>
Cc: Mårten Karlsson <marten.karlsson.isk@hotmail.com>, "ulf.olofsson@storforsaik.se" <ulf.olofsson@storforsaik.se>, Leif Strandh <Leif.Strandh@pitea.se>, Per Embertsén <per.embertsen@gmail.com>, Stefan Lired Samuelsson <stefan.lired-samuelsson@ahlsell.se>, Andreas Jakobsson <andreas.jakobsson@arcticgroup.se>, "sjolund.susanne@gmail.com" <sjolund.susanne@gmail.com>, "solken@spray.se" <solken@spray.se>
Subject: Re: Upp o nedtagning

Hej !
Hemmingsmarks IF ställer sig definitivt positiva till att fotbollstältet ska stå uppe Året Runt !!
Dennis Nilsson
Ordförande Hemmingsmarks IF .

Skickat från min iPhone

27 okt. 2021 kl. 11:51 skrev Bo Jonsson <bo.jonsson@ltu.se>:

Hej,

Öjeby if ställer sig också bakom förslaget att låta airdomen stå uppe för gott.

Hälsningar

Bo Jonsson
Ordförande Öjeby if

Hämta [Outlook för Android](#)

From: Mårten Karlsson <marten.karlsson.isk@hotmail.com>
Sent: Wednesday, October 27, 2021 11:36:17 AM
To: ulf.olofsson@storforsaik.se <ulf.olofsson@storforsaik.se>; 'Leif Strandh' <Leif.Strandh@pitea.se>; 'Per Embertsén' <per.embertsen@gmail.com>; 'Stefan Lired Samuelsson' <stefan.lired-samuelsson@ahlsell.se>; Bo Jonsson <Bo.Jonsson@ltu.se>; 'Andreas Jakobsson' <andreas.jakobsson@arcticgroup.se>; sjolund.susanne@gmail.com <sjolund.susanne@gmail.com>; solken@spray.se <solken@spray.se>; dennis.nilsson58@icloud.com <dennis.nilsson58@icloud.com>
Subject: Re: Upp o nedtagning

Mårten Karlsson infjärdens sk instämmer med saik

Hämta [Outlook för Android](#)

From: Ulf Olofsson Storfors AIK <uolo@storforsaik.se>
Sent: Wednesday, October 27, 2021 10:36:13 AM
To: 'Leif Strandh' <Leif.Strandh@pitea.se>; 'Per Embertsén' <per.embertsen@gmail.com>; 'Stefan Lired Samuelsson' <stefan.lired-samuelsson@ahlsell.se>; 'Bo Jonsson' <bo.jonsson@ltu.se>; 'Andreas Jacobsson' <andreas.jakobsson@arcticgroup.se>; sjolund.susanne@gmail.com <sjolund.susanne@gmail.com>; solken@spray.se <solken@spray.se>; 'Mårten Karlsson' <marten.karlsson.isk@hotmail.com>; ulf.olofsson@storforsaik.se <ulf.olofsson@storforsaik.se>; dennis.nilsson58@icloud.com <dennis.nilsson58@icloud.com>
Subject: RE: Upp o nedtagning

Kan låta meddela att Storfors arbetares idrottsklubb HELT står bakom författarens förslag, att låta blåsan stå uppe året om!

Ulf Olofsson
Ordf. Storfors AIK



§ 11

Övertryckshall

Diariernr 21KS600

Beslut

Kommunstyrelsen föreslår att Kommunfullmäktige inte ändrar rutiner för nedtagning och uppsättning av övertryckshallen under 2022.

Kommunstyrelsen föreslår att Kommunfullmäktige ger Kommunledningsförvaltningen i uppdrag att leda en utredning för att skyndsamt hitta en hållbar lösning för övertryckshallen.

Reservation

Helén Lindbäck (KD), Håkan Johansson (M), Karl-Erik Jonsson (M), Majvor Sjölund (C) och Johannes Johansson (C) reserverar sig mot beslutet till förmån för Helén Lindbäck (KD) förslag.

Ärendebeskrivning

Fotbollshallen på Norrstrand monterades upp första gången i februari 2018 efter en viss försening. Den monterades sedan ned i maj och har totalt monterats upp och ned vid fyra tillfällen. En upp- respektive nedmontering tar totalt ca 3 veckor med förberedelse- och efterarbete. Förutsättning för fotbollstältet är att föreningarna ansvarar för upp och nedtagning. Det krävs arbetslag om ca 50 personer under ca 2,5 heldagar inklusive kvällar vid goda väderförutsättningar. Tidsåtgången varierar beroende på yttre förutsättningar. Upp- och nedtagning ställer stora krav på samordning och logistik.

Fritid ansvarar för planering, samordning och arbetsledning. Dessutom förberedelsearbete och att hyra in utrustning. Det krävs även elarbete för uppsättning och nedtagning av belysningen till en kostnad av drygt 100 tkr per upp/nedmontering. Slitaget ökar och livslängden på tältduken förkortas varje gång hallen tas ned (se expertutlåtande).

Utifrån den arbetsinsats som krävs, kostnader samt slitage på duk är det av största vikt att beslut tas om att låta fotbollshallen stå uppe permanent. Detaljplanen reglerar en bygggrätt, inte specifikt en uppblåsbar hall och inte heller att bygggrätten bara gäller vissa tider på året. Det finns inget avtal vid Samhällsbyggnadsförvaltningen som reglerar tidsintervallet för när hallen ska vara uppe. Således behöver inget befintligt avtal ändras.

Fotbollsföreningarna står till fullo bakom ett beslut som skulle innebära att hallen får stå uppe permanent.

Det finns inget protokollfört beslut i kommunen som säger att hallen ska tas ner under sommaren, men står omnämnt i följande handlingar:

- I planhandling för Stadsön 2:1 Noliaområdet från 2016 (16KS769-3) står att Övertryckshallen avses monteras i oktober och tas ner i april.

- I Kultur och fritidsnämndens ärende Taxor övertryckshallen fotboll från 2017 (17KFN49), står i ärendebeskrivningen: Hallen kommer att vara uppsatt mellan 1 november –30 april och nedplockad under sommarhalvåret ca 1 maj– 31 oktober.



Frågan om behovet av att låta hallen stå uppe har lyfts tidigare i en motion från Sjukvårdspartiet till Kommunfullmäktige 2018 (Dnr 18KS456). Där föreslogs som ett alternativ, att hallen skulle nedmonteras endast de år Nolia arrangerades på grund av det slitage som upp- och nedtagning innebär, istället för att nedmonteras varje sommar. Att hanteringen innebär slitage hänvisades till uppgift från leverantören, liksom bekräftades i Kultur och fritidsnämndens yttrande till motionen.

Fotbollen i Piteå, via Storfors AIK ställde sig bakom förslaget att montera ned hallen under Nolia-år och beskrev montering/ demontering som en onödigt livsförkortande åtgärd. Samt skrev att det dessutom är tidskrävande och relativt svårt att samordna det arbetet med väder och vind och föreningar härmed var ett faktum.

Piteå Summer Games (PSG) avstyrkte förslaget som skulle innebära att hallen skulle stå uppe under icke Nolia-år, med motiveringen att det skulle medföra en signifikativ försämring av arrangemanget.

Kultur- och fritidsnämnden föreslog då avslag till motionen, följt av samma förslag från både Kommunledningsförvaltningen och Kommunstyrelsen, den senare med flera alternativa yrkanden. Kommunfullmäktige avslög motionen.

Några år har förflutit sedan 2018, det har blivit uppenbart att slitaget frestar på hallen och innebär avsevärd risk för fotbollens möjligheter vintertid. Utöver detta har det blivit än mer tydligt, det som fotbollen beskrev 2018, att det är svårt att samordna väder, vind och föreningar. Att samordna detta under de osäkra förhållanden som råder avseende väder och föreningar har blivit så pass krävande att det också blivit till en arbetsmiljöfråga för de inblandade i förvaltningen. Att köpa in tjänsten att montera/ demontera skulle innebära en årligt tillkommande ännu inte fastställd kostnad, men klart över 1 miljon kronor.

Utifrån de förhållanden som nu råder ser Kultur och fritidsnämnden att hallen måste stå uppe permanent, ur fotbollens perspektiv där tältets livslängd kraftigt sätts på spel, men där även hanteringen blivit alltför påfrestande för både förvaltningens medarbetare och fotbollsföreningarna.

De ca 150 tkr som skulle besparas årligen på att inte montera/ demontera kan också därmed användas inom driften för att täcka de ökade kostnader som behöver tillkomma för jourberedskap för snöröjning kopplad till övertryckshallen, i enlighet med beredskapsplan utifrån tältets haveri i januari 2021.

Intressenter på området, Nolia och PSG har i oktober informerats om att ärendet tas upp i kommunens politiska process med avsikt att få hallen att stå uppe permanent. Det finns en överenskommelse från 2017 mellan kommunen och PSG. Det textavsnitt som där kan ses berör detta ärende är: Vid all markplanering ska Piteå kommun ha Piteå Summer Games i åtanke vad gäller grönområden som nyttjas som spelplaner. Om förändringar planeras ska detta alltid kommuniceras i god tid, samt att ersättningsytor i mesta möjliga mån ska planeras för att säkerställa arrangemangets centrala placering. Nämnden konstaterar att information har gått ut i god tid, samt att förvaltningen avser se över möjligheterna till ersättningsytor. Kultur



och fritidsnämnden har 2021-12-07 §98 initierat ett ärende till Kommunfullmäktige där de föreslår Kommunfullmäktige besluta att Övertryckshallen får stå uppe permanent.

Kultur och fritidsnämnden har inför sitt beslut inhämtat åsikter från de stora fotbollsklubbarna som är positiva till beslutet samt begärt en uppskattning av effekter på hållbarheten från upp och nedtagning av en konsult. De uppskattar att livslängden kan halveras.

Kultur- och fritidsnämndens beslut 2021-1207 § 91

Kultur- och fritidsnämnden föreslår Kommunfullmäktige besluta att Övertryckshallen får stå uppe permanent.

Kultur- och fritidsnämnden föreslår att förvaltningen aktivt arbetar med att hitta verksamhet som kan bedrivas i övertryckshallen under sommaren

Kommunledningsförvaltningens yttrande

Piteå Summer Games och Nolia AB som genomför Stora Nolia har inkommit med skrivelser som visar på stora konsekvenser för deras evenemang om hallen skulle stå uppe även sommartid. Nolia konstaterar att det bland annat minskar deras utställningsyta, vilken till viss del redan är insåld för sommaren 2022. Det riskerar sänka kvalitén på stora Nolia vilket skulle ge skador på varumärke, besökstapp och inkomstbortfall. Att ha hallen upp kräver även en skyddszon på minst 8 meter i samband med evenemang. Piteå Summer Games skulle om hallen står uppe förlora en av sina huvudplaner, där bland annat flertal finaler spelas, då planen inte går att använda på grund av begränsning i besöksantal och inomhusklimat i hallen sommartid. Området används även som en central plats för turneringen för samlingar, mattält och evenemangscamping vilket skulle ge sämre förutsättningar.

Kommunstyrelsen beslutade att övertryckshallen skulle förläggas till Nolia/Norrstrand. Beslutet togs utifrån en utredning avseende utvecklingen av Nolia/Norrstrandsområdet. Utredningen syftade till att ta fram en övergripande planering och konkret förslag till Nolia/Norrstrands förvandling, hur området kan användas och utvecklas till ett attraktivt område som kan skapa mervärde för såväl boende, rekreation, företagande och handel. I alla bakgrundsmaterial, såväl i utredningen, som i Kommunstyrelsens beslut, planbesked och detaljplan har utgångspunkten varit att hallen tas ned under sommaren.

Nolia/Norrstrandsområdet har en blandad verksamhet där många olika intressen behöver samsas för en god utveckling. Det går därför inte att endast utgå från fotbollsföreningarnas förutsättningar och behov. Noliamässan och Piteå Summer Games är två av de största evenemangen i Piteå sommartid och är otroligt viktiga för turist och köpmannanäringarna. Piteå kommun skrev 2017 under en överenskommelse med Piteå Summer Games för att säkerställa evenemangets långsiktiga utveckling. Där framgår bland annat att om förändringar planeras ska detta alltid kommuniceras i god tid samt att ersättningsytor i mesta möjliga mån ska planeras för att säkerställa arrangemangets centrala placering.

Piteå kommun ser framför sig en stark utveckling i och med den gröna nyindustrialiseringen som sker i Piteå och dess närområden. Det finns därför behov av att analysera användning av attraktiva centrumära områden.



Innan förändringar görs i de rutiner som legat till grund för beslut om övertryckshallen behöver en utredning som tar ett större grepp på verksamheten genomföras. Kommunledningsförvaltningen föreslår att den ska ledas av Kommunledningsförvaltningen med stöd av Samhällsbyggnad och Kultur, park och fritid. Under utredningstiden bör inga ändringar göras av nuvarande rutiner.

Yrkanden

Helena Stenberg (S), Johnny Åström (SJV), Mats Dahlberg (MP), Anna Bergström (V) och Anders Nordin (SLP): ändra besluten till att, inte ändra rutiner för nedtagning och uppsättning av övertryckshallen under 2022, samt att Kommunledningsförvaltningen får i uppdrag leda en utredning för att skyndsamt hitta en hållbar lösning för Övertryckshallen.

Helén Lindbäck (KD), Håkan Johansson (M), Karl-Erik Jonsson (M) och Majvor Lindström (C): bifall till Kultur- och fritidsnämnden förslag att Övertryckshallen får stå uppe permanent.

Propositionsordning

Ordföranden ställer proposition på de två förslagen och finner att Kommunstyrelsen beslutar enligt Helena Stenbergs (S) förslag.

Beslutsunderlag

- Utlåtande livslängd övertryckshall
- Yttrande Nolia AB - övertryckshallen
- Yttrande Piteå IF Dam - övertryckshallen
- Yttrande Piteå Summer Games - övertryckshallen
- Yttranden fotbollsföreningarna - övertryckshallen

Paragrafen är justerad

§5

Försäljning av aktier i YouCall Sverige AB

21KS513

§6

Mandat och ersättarkvot

Kommunfullmäktige

22KS19

§7

Information och fattade beslut angående Coronapandemin

20KS535

§9

**Fyllnadsval av ledamot (S)
och vice ordförande -
Samhällsbyggnadsnämnde**

n

I8KS604

§10

Motion (SD) - Placera tågstationen vid Lomtjärn

21KS599

MOTION

2021-12-05



Till kommunfullmäktige i Piteå

Placera tågstationen vid Lomtjärn.

Norrbotniabanan tycks äntligen vara på väg att byggas och nu först aktualiseras på allvar var stationen med resecentrat bör placeras, vilket kommer att påverka Piteå under överskådlig tid. Piteå kommun tog 2008 ställning för ett läge vid Södra hamnen i centrala staden och det blev också Trafikverkets förslag. Sedan dess har omfattningen av tågtrafiken dock klarnat vilket bland annat ger anledning till en ordentlig omprövning.

Tjugotvå godståg upp till 750 meter långa beräknas passera genom staden per dygn tillsammans med fyrtiofyra persontåg. En väldig trafik med risk för buller, vibrationer och andra oangelägenheter för stadens befolkning.

Sverigedemokraterna föreslår därför att Norrbotniabanan dras längs E4:an och att stationen förläggs vid Lomtjärn, där också ett nytt handelsområde anläggs så att Piteborna slipper åka till Storheden i Luleå eller Skellefteå för att storhandla.

Tvärtemot vad somliga säger finns det gott om tid för en omprövning, Luleå gör det, och frågan lämpar sig särskilt väl att diskutera i valrörelsen 2022 så att medborgarna får en chans att säga sitt utifrån partiernas ställningstaganden. Med en station i Lomtjärn och ett handelsområde där kommer Piteå att lyfta till en helt ny nivå ifråga om handel och service, i klass med betydligt större städer.

Piteå är en kommun med en utpräglad och livskraftig bystruktur och relativt liten stadskärna där Lomtjärn ligger närmast för de allra flesta och gör det lätt att parkera. En självkörande skyttel mellan Lomtjärn och staden skulle göra det enkelt för stadsborna och besökare att ta sig till och från. Öjebyn, staden och universitet växer ihop till gagn för Piteås utveckling, en multiarena får även plats där. Lomtjärn är verkligen ett stationsområde att åter överväga fram till valet då ett definitivt beslut bör tas.

Med anledning av det anförda yrkar vi:

att Norrbotniabanans huvudstation och resecentrum i Piteå kommun placeras vid Lomtjärn.

Lage Hortlund Magnus Häggblad Ulf Lindeberg
Sverigedemokraterna

§ 11

Motion (L) - Flexibla nattstopp i kollektivtrafiken

21KS593



Lämna motion, interpellation eller fråga till fullmäktige

✓ 1. Kontaktuppgifter

Kontaktuppgifter**För- och efternamn**

Ulf Lindström

Partibeteckning

Liberalerna

Är du ersättare?

Nej

✓ 2. Lämna motion, interpellation eller fråga till fullmäktige

Ange vad du vill lämna in

Motion

Ange hur du vill lämna in din motion

Jag vill skriva min motion i e-tjänsten

Rubrik

Flexibla nattstopp

Yrkande

Under den mörka årstiden kan det vara besvärligt och otryggt om busshållplatsen är långt från hemmet. Föreslår därför flexibla nattstopp för lokaltrafikens bussar.

Bakgrund/ Motivering

Skånetrafiken testar just nu flexibla nattstopp vilket jag föreslår vi antar som regler för införandet av flexibla nattstopp.

"Nu testar vi flexibla nattstopp

Med start den 12 december testar vi flexibla nattstopp på ett antal utvalda busslinjer runt om i Skåne.

Om det känns tryggare för dig att hoppa av bussen någonstans mellan de ordinarie hållplatserna en sen kväll, meddelar du föraren redan när du kliver på bussen om var du önskar bli avsläppt någonstans. Föraren är alltid den som avgör om platsen är tillräckligt trafiksäker för att stanna och släppa av dig på. Endast en resenär släpps av på platsen. Flexibla nattstopp är möjligt varje kväll och natt mellan kl 21.00 04.00.

På dessa linjer testar vi flexibla nattstopp:

Regionbuss 506 (Ängelholm Helsingborg)

Regionbuss 551 (Kristianstad Furuboda)

Kristianstads stadsbussar 1, 2, 3, 4 och 22.

Stadsbuss 35 (Malmö Gustav Adolfs torg Malmö Kvarnby)

Regionbuss 130 (Malmö Södervärn Lund Bankgatan)

Regionbuss 166 (Södra Sandby Staffanstorp)

Flexibla nattstopp är ett pilotprojekt som kommer utvärderas under våren 2022.

Villkor för flexibla nattstopp

Gäller alla kvällar/nätter mellan klockan 21.00 04.00

Avstigning tillåts mellan hållplatser längs med linjens sträckning, inklusive tillfälliga trafikomläggningar

Avstigning ska ske genom den främre dörren

Endast en resenär tillåts kliva av vid stoppet. Medresande ledsagare och barn upp till tolv år tillåts kliva av på samma plats

Man meddelar sitt önskemål om avstigningsplats till föraren vid påstigning, eller senast vid en hållplats innan önskad avstigning

Påstigning sker på linjens ordinarie busshållplatser

Är hastighetsbegränsningen 50 km/h eller högre tillåts endast stopp på parkeringsficka eller motsvarande plats där utrymme finns för resenären att kliva av och sedan gå vidare på annan plats än körbanan

Flexibla nattstoppen ska ske på en plats föraren avgör inte är alltför nära en grupp människor, som då kan utgöra en risk att vilja kliva på bussen eller en otrygghet för avstigande resenär

Är de trafikförhållandena dåliga på grund av övrig trafik, hinder, väder med mera kan bussen inte stanna

Det är bussföraren som avgör var det är möjligt att stanna vid varje enskilt tillfälle. Uppfyller önskad avstigningsplats inte kraven och därmed är olämplig, sker avstigning vid nästa ordinarie hållplats."

Signering

Följande parter har signerat detta ärende.

Namn: Ulf Lindström

Person ID: 196111238918

Datum: 2021-12-10 11:07

Signerad checksumma: DA32362E430B1BE3B9C0940D364AD2867355E123

§12

Motion (SLP) - Gratis solelanläggning

22KS37

MOTION

"GRATIS" SOLEL-ANLÄGGNINGAR

Denna motion är en utredningsmotion. Själva att-satsen finns i slutet av texten. Resten av textmaterialet är lite bakgrundsfakta.

Bakgrund:

De närmast kommande åren kommer behov av elektricitet öka starkt. Inte bara på grund av övergången till fordon som drivs med el.

Vi upplever nu i första hand en omställning från fossildrift till eldrift av såväl tungdragare/**lastbilar**, **bussar** och **personbilar**. I och med Norrbottenbanans förverkligande räknar Trafikverket med att de spårbundna transporterna kommer ta över gods från såväl **fartyg** som från **tradare**. De kommande fossilfria stålverken i Luleå/Boden/Gällivare liksom batterifabriken/konstgödsselfabriken i Skellefteå kommer kräva enorma mängder elektricitet.

Vi kan framöver räkna med att elpriset i alla medlemsländer i Nord Pool kommer att bli tämligen lika. Vi kan räkna med att elpriset för oss boende i Piteå blir **betydligt högre** i jämförelse med dagens elpris.

Tanken är den att Piteå Kommun "hyr" tak från privatpersoner eller mindre företag för en mycket låg symbolisk summa.

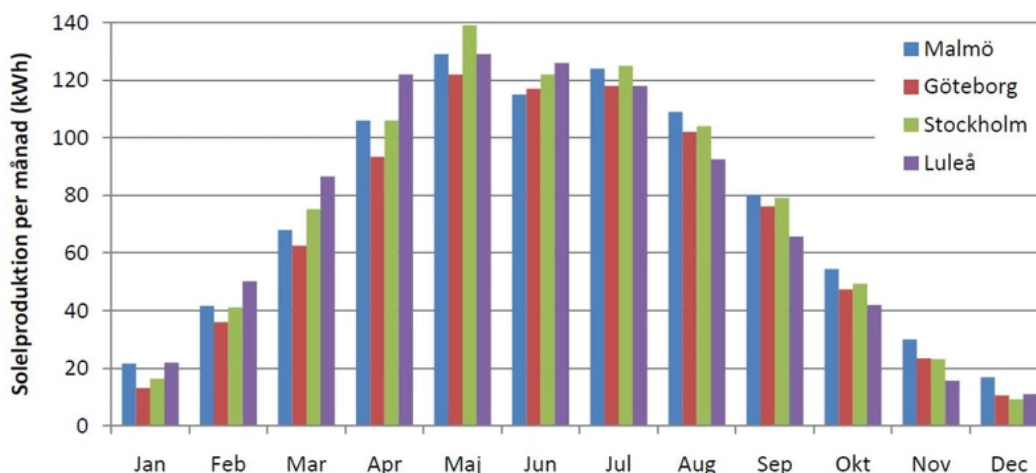
Kommunen betalar hela kostnaden för solpanelernas uppsättning och drift. När kommunen fått sedvanlig årlig profit från el-försäljningen och när totalkostnaden är återbetald, vilket kan ske efter 10-15 år, så övergår anläggningen till ägaren av taket. Anläggningen har en driftstid på minst 30 år.

Ett annat alternativ kan vara att husägaren inte behöver betala för den el som produceras av taket och som används av husägaren.

Detta kommer gynna speciellt de som bor på landsbygden där det finns en stor mängd användbar takyta, som härrör från den tidsepok då det fanns många aktiva lantbruk på landsbygden.

Det kommer också ge ett betydande bidrag till det elbehov som snart kommer inträffa med hänsyn till kommande el-intensiva industriers etablering. Dessutom blir det både tryggare och säkrare för oss i Piteå ju mer lokalproducerad småskalig elproduktion vi kan få tillgång till.

Många tror nog att vintrarna i Norrbotten är alldeles för långa och mörka för att det ska vara någon idé att använda sig av solenergi, men det är en myt som det är dags att slå hål på en gång för alla! Den totala skillnaden i solinstrålning mellan norra och södra Sverige är bara cirka 10 %. Vi i Norrbotten har alltså bara cirka 10 % mindre solinstrålning än i södra Sverige och det vägs dessutom nästan upp av den ökade produktionen här i norr på grund av snöreflektionen och vårt kalla klimat.



Figur 3. Ungefärlig solelproduktion per installerad kW på fyra svenska orter. Solcellsmodulerna antas vara orienterade rakt mot söder och med optimal lutning för den aktuella orten. Över hela året blir produktionen enligt simuleringen: Malmö: 895 kWh/kW; Göteborg: 822 kWh/kW; Stockholm: 889 kWh/kW; Luleå: 880 kWh/kW. Källa: Stridh och Hedström, 2011.

VATTENFALL info:

”Men generellt kan man säga att om man installerar **solceller** för ungefär 100 000 kronor vill du minska din elräkning med 6 000 kronor per år. Det betyder att avkastningen ligger mellan 5 och 7 procent – vilket är bättre än bankräntan.

I genomsnitt har du betalat av din solcellsinvestering på ungefär 15 år. Man beräknar att solceller har en livslängd på minst 30 år, vilket betyder att den el som är egenproducerad blir gratis el under resterande livslängd. Producenter du mer el än du använder kan du sälja din överskottsel till Vattenfall. För en normalstor villa kan det bli en vinst på runt 5000 kronor per år. Oavsett var du bor och vilket nätbolag du har kan du teckna avtal om att sälja din solel till Vattenfall.”

Man kan naturligtvis sälja sin överskottsel till den som betalar mest.

Piteå Kommun har naturligtvis en bra möjlighet att låna till investering av solel. Och det finns naturligtvis flertalet varianter som man kan undersöka för att ekonomiskt förbättra ett boende på landsbygden utifrån etableringen av sol-el-anläggningar på de byggnader som är lämpliga för just denna el-produktion.

Bankerna erbjuder olika former av lån till just sol-el-produktion. Här är ett exempel som kan ge dig en inblick om kostnader och vinst. Detta från SEB: ” Exempel på lånekostnad för bolån

Med ett lånebelopp på 100 000 kronor, en rak amortering på 30 år, en ränta på 1,39 procent och automatisk betalning så blir den effektiva räntan 1,4 procent. Den första

månadsbetalningen blir då 394 kronor. Om räntan är oförändrad under lånets amorteringstid (30 år) blir det sammanlagda beloppet du betalar 111 634 kronor före skattereduktion. Efter en skattereduktion på 30 procent blir det totala sammanlagda beloppet 108 144 kronor. Antalet avbetalningar har då varit 360 stycken.”

Här lite mer bakgrundsfakta om vad vi har att förvänta oss:

Nord Pool är den nordiska elbörs som startades 1996 av Sverige och Norge. Medlemsländer är numera Belgien, Danmark, Estland, Finland, Frankrike, Lettland, Litauen, Luxemburg, Nederländerna, Norge, Polen, Storbritannien, Sverige, Tyskland och Österrike. Nord Pool runs the leading power market in Europe, offering both day-ahead and intraday markets to its customers.

På spotmarknaden Nord Pool fastställs priset dagligen timme för timme. Priset kallas spotpris och styrs bland annat av om elnätet har kapacitet att överföra elen mellan olika områden. Priset är samma för hela börsområdet. Om det inte finns kapacitet uppstår så kallade prisområden där priset kan avvika från det gemensamma priset, systempriset.

Spotpriset är det grundpris som prissättningen av ditt rörliga elpris utgår ifrån.

På terminsmarknaden handlas terminskontrakt upp avseende elleveranser längre fram i tiden. Kontrakt handlas som prissätter el upp till 5 år framåt i tiden.

Prissättningen på terminsmarknaden utgör en bas när ett fastprisavtal mot kund prissätts.

Svenska Kraftnät och den tyska stamnätsoperatören 50 Hertz tecknade idag ett intentionsavtal för en ny högspänningsledning mellan Sverige och Tyskland. Kabeln förväntas vara i drift senast år 2025 och är nästa steg i ambitionen om en ökad integrerad europeisk elmarknad.

NordSyd. Det är namnet på Svenska kraftnäts största investeringspaket någonsin och innebär en kraftfull förstärkning av stamnätet mellan elområde 2 och 3 i mellersta Sverige. Målet är att öka överföringskapaciteten från norra Sverige där en stor del av elen produceras till södra Sverige där merparten av elen förbrukas. Då skapar vi ett mer robust och flexibelt stamnät för Sverige.

I takt med de skenade prisskillnaderna på el mellan norra och södra Sverige har det rests krav på att se över indelningen av Sverige i fyra områden.

De förslag på nya områden som Svenska Kraftnät föreslagit, utifrån hur överföringsbegränsningar i elnätet verkar i dag, ser ut som följande:

Ett nytt elområde för Storstockholm plus en hopslagning av de två nordliga elområdena och en sammanslagning av de två sydliga.

hemställer härmed

att man utreder hur man på bästa sätt kan förverkliga en sol-els-produktion genom att främst utnyttja den oanvända resursen som landsbygdens många

byggnader utgör och som gynnar husägarna i både kort och lite längre tidsperspektiv.

Anders Nordin Skol och Landsbygdspartiet





TRANSMISSIONSNÄTET FÖR EL 2020

Det svenska transmissionsnätet för el består av ca 17 000 km kraftledningar, drygt 200 transformator- och kopplingsstationer samt utlandsförbindelser med både växel- och likström.



Norsk el flödar till Storbritannien



North Sea Link ansluter elsystemen i de två länderna via högspänningskablar från Kvilldal i Norge till Blyth i Storbritannien. Att koppla samman de nordiska och brittiska energimarknaderna kommer att medföra ett antal fördelar. Bland annat tillhandahålls möjligheter för delad användning av förnybar energi, vilket kommer att hjälpa båda länderna att uppfylla nationella och internationella mål för förnybar energi och förhindra klimatförändringar. Karta: North Sea Link

Kompletterande information: Från 2022-01-07.

Regeringen vill underlätta för mikroproducenter av förnybar el genom att i de flesta fall ta bort nätavgiften för dem, även om de bara är producenter.

Förslaget som finns beskrivet i lagrådsremissen "Genomförande av elmarknadsdirektivet när det gäller nätverksamhet" tillstyrks av de flesta remissinstanser, dock med undantag av Vattenfall. Vattenfall pekar på att en ändrad anslutning från konsumtion till enbart produktion kan påverka elnätet i stort och föranleda nätinvesteringar som kundkollektivet får bekosta.

Förslaget går ut på att en mikroproducent av till exempel solenergi eller vindkraft ska kunna undantas från nätavgiften för inmatning utan att vara nettoanvändare av el.

Bakgrunden till förslaget är att regeringen tycker att det är angeläget att de allra minsta mikroproducenterna, det vill säga de som kan ha rätt att undantas från nätavgiften, får starka incitament att investera och producera förnybar el.

"Kravet på att mikroproducenten ska vara nettoanvändare kan avhålla nya producenter från att investera i mikroproduktionsanläggningar, eftersom även små avgifter har betydelse för om en sådan investering ska ske eller inte. Kravet kan även medföra att befintliga mikroproducenter minskar sin produktion för att inte vara tvungna att betala nätavgiften för inmatning. Kravet på att mikroproducenten måste vara nettoanvändare under ett kalenderår innebär även en administrativ börda för nätföretagen", skriver regeringen i lagrådsremissen.

§13

**Interpellation (SD) -
Schemaläggning inom
hemtjänsten**

22KSI15



Lämna motion, interpellation eller fråga till fullmäktige

✓ 1. Kontaktuppgifter

Kontaktuppgifter**För- och efternamn**

Magnus Häggblad

Partibeteckning

Sverigedemokraterna

Är du ersättare?

Nej

✓ 2. Lämna motion, interpellation eller fråga till fullmäktige

Ange vad du vill lämna in

Interpellation

Ange hur du vill lämna in din interpellation

Jag vill skriva min interpellation i e-tjänsten

Här skriver du din interpellation

Till Socialnämndens ordförande Sven-Gösta Petterson:

Det har kommit till min kännedom att en ny arbetsordning/schemaläggning för hemtjänstpersonal aktiva i kommunens södra delar har skapat stora negativa effekter. Enligt min sagesman så finns ett stort missnöje från både personal och brukare. I den information som jag tagit del av så är Hortlax / Bergsviken påverkade, men enligt fler uppgifter så är hela södra delen av kommunen inklusive Jävre och Blåsmark påverkade.

Problemen yttrar sig som tidsnöd för personal och många nya och delvis utbildade ska utföra vård.

1. Vilka förändringar har gjorts i kommunens södra delar gällande hemtjänsten på senare tid?
2. Är man medveten om det upplevda missnöje som finns i kommunens södra delar?
3. Vad avser socialnämndens ordförande vidta för åtgärder för att komma tillrätta med dessa problem?

/Magnus Häggblad, Sverigedemokraterna

Signering

Följande parter har signerat detta ärende.

Namn: Magnus Häggblad**Person ID:** 197503098951**Datum:** 2022-02-08 23:44**Signerad checksumma:** D7BC1189CEA13374059F0E447A64E2E7DB7B2BE3

§14

**Medborgarförslag -
Förbud tomgångskörning
vid skolor och förskolor**

21KS580



Förslaget i korthet

Inför förbud mot tomgångskörning utanför skolor och förskolor

Beskriv och motivera ditt förslag

Mängden barn som skjutsas med bil till skola och förskola är enorm i Hortlax och bergsviken området. Trafikmängden vid skolorna är konstant stora men när vintern slår till reagerar jag på att varenda bil står med motorn igång, minst i 5-10 minuter. Det känns som en oerhört onödig grej att göra. Det kommer mer och mer forskning som visar på effekterna på hälsan hos människor kopplat till luftföroreningar. Jag tror att det blir viktigare och viktigare att jobba med den problematiken. Givetvis är det ur klimatsynpunkt minst lika viktigt att vi använder våra fordon effektivt och inte låter dem stå på när de inte rullar. Dessutom finns lokalbussarna som året runt passerar skolorna och alltid är varm o go. För våra barn och framtiden önskar jag tydliga skyltar med information om att tomgångskörning är förbjuden.

Instruktioner

Vad kan ett medborgarförslag handla om?

Ett medborgarförslag kan gälla allt som rör kommunens verksamhet och som kommunen är ansvarig för. Det kan gälla allt från samhällsplanering, trafikfrågor till det som rör exempelvis förskola och skola.

Vad kan ett medborgarförslag inte handla om?

Medborgarförslaget får inte vara rasistiskt, odemokratiskt eller strida mot lag eller annan författning. Det får inte heller handla om personärenden eller myndighetsutövning mot enskild, t.ex. beviljande av bygglov eller socialbidrag.

Vilka krav ställs på ett medborgarförslag?

För att det ska kunna tas upp till behandling ska det

- vara skriftligt
- vara försett med namn, adress och telefonnummer till den/dem som lämnat förslaget. Det ska undertecknas av en eller flera kommuninvånare
- vara märkt "Medborgarförslag"
- innehålla **ett** konkret förslag som Kommunfullmäktige ska ta ställning till
- inte handla om mer än en sak per förslag

§15

**Medborgarförslag -
Räfflade traktorskopor vid
snöröjning**

21KS619



Förslaget i korthet

Räfflade traktorskoper vid snöröjning

Beskriv och motivera ditt förslag

Kommunen bör ställa krav på snöröjare att de skottar med räfflade traktorskopor. Många fallolyckor skulle kunna undvikas om vi slipper de blanka enormt halkiga ytorna som blir när skoporna är blanka under.

Instruktioner

Vad kan ett medborgarförslag handla om?

Ett medborgarförslag kan gälla allt som rör kommunens verksamhet och som kommunen är ansvarig för. Det kan gälla allt från samhällsplanering, trafikfrågor till det som rör exempelvis förskola och skola.

Vad kan ett medborgarförslag inte handla om?

Medborgarförslaget får inte vara rasistiskt, odemokratiskt eller strida mot lag eller annan författning. Det får inte heller handla om personärenden eller myndighetsutövning mot enskild, t.ex. beviljande av bygglov eller socialbidrag.

Vilka krav ställs på ett medborgarförslag?

För att det ska kunna tas upp till behandling ska det

- vara skriftligt
- vara försett med namn, adress och telefonnummer till den/dem som lämnat förslaget. Det ska undertecknas av en eller flera kommuninvånare
- vara märkt "Medborgarförslag"
- innehålla ett konkret förslag som Kommunfullmäktige ska ta ställning till
- inte handla om mer än en sak per förslag

§16

Medborgarförslag -

Bussturer

havsbadet/klubben

22KS20



Förslaget i korthet

Bussturer havsbadet / klubben

Beskriv och motivera ditt förslag

Bakgrund:

Normalt går bussturerna längs guldkusten och till infart havsbadet. Därefter tillbaka in till Piteå m.fl.

Då det efterhand blir fler bofasta på klubben och ett ökat antal sommarfirare med stugor så saknas en kontinuerlig busstur via klubbenområdet och in till Piteå. Det är i dagsläget lite mer än 250 stugor i detta område och antalet bofasta (ca 100-150) fastigheter med bofasta). Det blir fler fler barnfamiljer och tillfälligt besökande ökar efterhand. Sommartid är de allra flesta stugor/hus befolkade.

Förslag till busstur:

I stället för att vända i korsningen till havsbadet och gå tillbaka havsbadsvägen så kunde turen gå ner längs östra nerfarten till campen, vidare förbi servicehus Hortlax för att därefter svänga upp längs Löjtnantsgatan - Regementsvägen – Klubbenvägen och vidare havsbadsvägen in mot stan.

Investeringar:

Vad som skulle krävas är tillgång till automatbom östra infart campingen sedan nyinstallation av automatbom camping-Löjtnantsgatan så obehörig trafik inte ges tillträde. Bekostas av utförare alt kommun på kommunens mark. Linjen går då efter ett brett och mindre folkfrekvent område.

Fördelar:

Campare ges en bekvämare tillgång till bussar för av och påstigning förutom vid infart camping, exempelvis hållplats vid servicehuset Hortlax.

Boende, campare, fasta boende och tillfälliga på klubbenområdet ges möjlighet att på ett någorlunda bekvämt sätt kunna åka in till centrum utan bil för besök på olika faciliteter. Hållplatser kunde vara vid ett antal tvärgator på klubben exempelvis vid infarter till de olika områden längs nämnda vägar/gator. För en billig penning i investering kunna erbjuda transportservice för campare samt boende längs även denna lilla runda som kan ge en ökad beläggning på dessa bussturer.

Jag är övertygad om att det kunde vara värt försök ett antal somrar med fasta turer för en rättvisande utvärdering. Turlistor anslås på vägföreningens olika anslagstavlor samt i informationsfolder till campare/besökare till havsbadet samt på sociala medier. Jag är övertygad om att det kan innebära mindre trafikproblem i centrum samt ökat intresse att besöka handel, restauranger och annan service om turlistor gör intressanta.

Instruktioner

Vad kan ett medborgarförslag handla om?

Ett medborgarförslag kan gälla allt som rör kommunens verksamhet och som kommunen är ansvarig för. Det kan gälla allt från samhällsplanering, trafikfrågor till det som rör exempelvis förskola och skola.

Vad kan ett medborgarförslag inte handla om?

Medborgarförslaget får inte vara rasistiskt, odemokratiskt eller strida mot lag eller annan författning. Det får inte heller handla om personären eller myndighetsutövning mot enskild, t.ex. beviljande av bygglov eller socialbidrag.

Vilka krav ställs på ett medborgarförslag?

För att det ska kunna tas upp till behandling ska det

- vara skriftligt
- vara försett med namn, adress och telefonnummer till den/dem som lämnat förslaget. Det ska undertecknas av en eller flera kommuninvånare
- vara märkt "Medborgarförslag"
- innehålla ett konkret förslag som Kommunfullmäktige ska ta ställning till
- inte handla om mer än en sak per förslag

§17

Medborgarförslag - Rådhusstorgets utveckling

22KS21



Förslaget i korthet

Rådhusstorgets utveckling

Beskriv och motivera ditt förslag

Förslag: Stäng trafik på Rådhusorget.

Öppna Aronsgatan för trafik i båda riktningar.

Förslaget innebär att man gör Rådhusorget till ett attraktivt och levande torg med uteserveringar, torghandel uppträdanden spontana och arrangerade. Finns säkert fler aktiviteter som är lämpliga för att göra detta fina torg till ett attraktion för boende samt tillresta.

Aronsgatan görs trafikerbar i båda riktningar för genomgående trafik. Begränsa hastighet samt gör tydligt att man passerar en gågata.

Finns sådana lösningar på flera orter. Bland annat Skellefteå.

Flytta handikapparkering till stopp/avspärning mot Rådhusorget från båda håll.

Detta skulle även minska koldioxidutsläpp då trafikering runt busstationen sannolikt kommer att minska tillsammans med lägre farthinder där man kan passera i 40 km/h. Mindre/förre start/stopp samt jämnare trafikflöde.

Instruktioner

Vad kan ett medborgarförslag handla om?

Ett medborgarförslag kan gälla allt som rör kommunens verksamhet och som kommunen är ansvarig för. Det kan gälla allt från samhällsplanering, trafikfrågor till det som rör exempelvis förskola och skola.

Vad kan ett medborgarförslag inte handla om?

Medborgarförslaget får inte vara rasistiskt, odemokratiskt eller strida mot lag eller annan författning. Det får inte heller handla om personärenden eller myndighetsutövning mot enskild, t.ex. beviljande av bygglov eller socialbidrag.

Vilka krav ställs på ett medborgarförslag?

För att det ska kunna tas upp till behandling ska det

- vara skriftligt
- vara försett med namn, adress och telefonnummer till den/dem som lämnat förslaget. Det ska undertecknas av en eller flera kommuninvånare
- vara märkt "Medborgarförslag"
- innehålla ett konkret förslag som Kommunfullmäktige ska ta ställning till
- inte handla om mer än en sak per förslag

§18

Medborgarförslag - Bevara barnrikehusen

22KS27



Förslaget i korthet

Har i pressen noggrant följt debatten om "Barnrikehusen" belägna vid Djupviksgatan i centrala Piteå. Bevara kulturskatterna som dessa fastigheter utgör. Låt inte Piteå kommun göra samma misstag som Luleå kommun har utfört under förra seklet, då centrala fastigheter revs och beredde plats för moderna otidsenliga fastigheter.
Bevara kulturskatterna "Barnrikehusen" !!!!

Beskriv och motivera ditt förslag

Se ovanstående ruta.

Instruktioner

Vad kan ett medborgarförslag handla om?

Ett medborgarförslag kan gälla allt som rör kommunens verksamhet och som kommunen är ansvarig för. Det kan gälla allt från samhällsplanering, trafikfrågor till det som rör exempelvis förskola och skola.

Vad kan ett medborgarförslag inte handla om?

Medborgarförslaget får inte vara rasistiskt, odemokratiskt eller strida mot lag eller annan författning. Det får inte heller handla om personärenden eller myndighetsutövning mot enskild, t.ex. beviljande av bygglov eller socialbidrag.

Vilka krav ställs på ett medborgarförslag?

För att det ska kunna tas upp till behandling ska det

- vara skriftligt
- vara försett med namn, adress och telefonnummer till den/dem som lämnat förslaget. Det ska undertecknas av en eller flera kommuninvånare
- vara märkt "Medborgarförslag"
- innehålla ett konkret förslag som Kommunfullmäktige ska ta ställning till
- inte handla om mer än en sak per förslag